

CRÉATION 2019

- DOSSIER DE PRÉSENTATION AVRIL 2018 -

LES  
HOMMES  
CISEAUX

Récréation papetière  
tout public à partir de 4 ans



# SOMMAIRE

---



<b>RESUME</b>	<b>3</b>
<b>SPECTACLE</b>	<b>4</b>
<b>NOTE D'INTENTION</b>	<b>5</b>
<b>AXES DE TRAVAIL</b>	<b>6</b>
<b>CONTRAINTES TECHNIQUES</b>	<b>10</b>
<b>EXTRAITS IMAGINES</b>	<b>11</b>
<b>ACTIONS AUTOUR DU SPECTACLE</b>	<b>12</b>
<b>CALENDRIER DE CREATION</b>	<b>13</b>
<b>LA COMPAGNIE W3</b>	<b>14</b>
<b>L'EQUIPE</b>	<b>16</b>
<b>CONTACT</b>	<b>19</b>

# RÉSUMÉ

---



## **Intention**

Créer un nouveau média, le livre à découper, et le découvrir avec l'innocence de l'enfant qui découvre un livre : se concentrer sur la matière.

## **Spectacle**

Une grande feuille de papier en guise de décor, deux personnages vêtus de costumes sur lesquels ils portent tous les outils pour travailler le papier. Les deux personnages sortent de la feuille, puis en découpent des bouts avec lesquels ils fabriquent des instruments de musiques, des jouets animés, volants... L'euphorie des premiers instants fait place à l'inquiétude de manquer de matière. Ils en viendront tout de même à bout, et ce sera comme un renouveau.

## **Durée pressentie**

Environ 45 min

## **Regard chorégraphique**

Lucile CARTREAU

## **Public pressenti**

Tout public à partir de 4 ans

## **Chargée de production**

Julie PENAUD

## **Conception et jeu**

Antoine HUCHIN

Nicolas SAMSON

Hadrien BERTONNIERE

## **Administration/Production**

Pour Ma Pomme

## **Décor / Création lumières**

Recrutement en cours

## **Costumes**

Julie BEAUMIER



Sur scène **2 individus et une grande affiche de papier**. Sur cette affiche seraient tracés toutes sortes de patrons, patrons d'instruments, patrons d'objets, patrons de costumes...

L'affiche est un nouveau média, un livre à découper, à déchirer, à transformer. **Il n'est pas possible de « lire » l'histoire écrite dans ce livre sans qu'il ne soit détruit**. Nous sommes deux traducteurs qui allons à partir de ce livre en 2D raconter une histoire en 3D et en musique **en construisant en direct les objets de la narration**.

Il y aura des moments de musique, de paroles, de chant lyrique.

Nous faisons référence à la peau de chagrin en parlant de cette grande affiche. Comme dans le roman **l'affiche permet de réaliser ses vœux**, elle est pleine de magie, elle peut produire des sons, du mouvement, des décors. Mais à chaque fois que les personnages s'en servent, **fatalement elle diminue**, elle est de moins en moins grande. A tel point qu'ils hésitent à s'en servir jusqu'au bout.

La tentation est tout de même trop forte et le jeu continue.

**A la fin du spectacle, il ne reste pas de papier**. Cela marque la fin du temps de narration plus que la fin de l'histoire elle-même. **Ce n'est pas la mort**, ce n'est pas triste. Cela représente plutôt le détachement de cette matrice. **C'est une ouverture**, et on peut imaginer que ces deux individus vont continuer avec ce qui les entoure.

# NOTE D'INTENTION

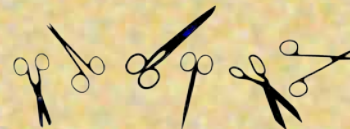
---



**Nous aimons tout deux le livre papier** sous sa forme classique. Nous savons aussi qu'un enfant découvre ce média de façon très personnelle. Les plus grands ont souvent le réflexe, nous ne jugeons pas qu'il soit bon ou mauvais, d'accompagner l'enfant vers la lecture, et de l'accompagner vers une façon de lire, ne pas le déchirer, le feuilleter, le prendre dans le bon sens etc.

Dans ce spectacle nous voulons **essayer de retrouver, tout du moins de rechercher cet état de liberté dans l'approche première du livre**. L'enfant ne voit pas d'emblée d'un livre qu'il raconte une histoire tout comme le spectateur de notre livre à découper. Notre livre à découper est une simple grande affiche de papier.

Ainsi ce spectacle pourra ou pourrait aussi **remettre le spectateur dans la position d'un enfant qui voit dans le livre seulement ce qui le constitue, le papier**. C'est ce rapport à la matière constituante du livre et de l'histoire que l'on raconte, qui amène notre nouvelle création vers le jeune public.



## L'histoire et les personnages

Nous n'avons pas envie de raconter une histoire particulière.

Ce qui nous intéresse pour l'instant est **l'ambiance de ces deux personnages qui découvrent une grande feuille de papier et qui en font un terrain de jeu.**

Des personnages capables de voir une autre réalité dans cette étendue de papier. C'est un peu comme jouer à voir des formes dans les nuages, à la différence que l'on va rendre ces formes réelles en utilisant la lutherie sauvage, la création d'ambiances sonores, la construction d'objets en papier. **Les personnages pourraient ressembler à Édouard aux mains d'argent.** Dans le côté sublimation du quotidien mais aussi dans l'apparence. Nous imaginons que tout ce qui nous sert à transformer le papier est présent sur nous .

## L'infographie

**Les futurs instruments, objets, costumes du spectacle sont présents sur le livre à découper sous forme de patrons.**

Dans nos recherches, à chaque fois qu'un élément de narration est validé, nous le transformons en patron.

A partir de ce travail, deux pistes s'ouvrent :

- **soit l'affiche reste blanche et les patrons sont au dos de l'affiche**, et ne servent qu'à la fabrication des éléments de narration. Nous privilégions la matière. Les patrons se dévoilent au fur et à mesure qu'ils sont découpés.
- soit nous réalisons un travail d'infographie qui réside dans le fait d'**agencer tous les patrons pour construire une grande image**. Nous privilégions les formes, et laissons la place à l'imagination des spectateurs pour deviner ce qu'il sortira de telle ou telle forme.

## La lutherie sauvage

Les instruments de ce spectacle sont conçus selon le principe de **la lutherie sauvage**. Le propos n'est pas de recycler les objets mais de les sublimer en recherchant leur musicalité, pour **faire entrer l'extraordinaire dans l'ordinaire et faire chanter le quotidien**. La musique devient alors accessible à tous, ludique, étonnante.

**Nous fabriquerons nous mêmes nos instruments en direct**. Il s'agit, devant cette grande affiche en papier de rechercher la façon de sortir un son, pour découvrir différemment le papier.

Nos premières recherches ont abouti à des utilisations diverses du papier pour produire un son :

- flûte ou sifflet en papier, bombarde (le papier est instrument mélodique à part entière)
- rouleaux de papier de différentes tailles (instruments percussifs)
- pétards
- partitions de papier trouées pour componium (boîte à musique qui lit des bandes de papier perforée)
- actions simples sur le papier, déchirer, froisser, remuer, découper...
- porte voix ou lecteur de vinyle (le papier est caisse de résonance)

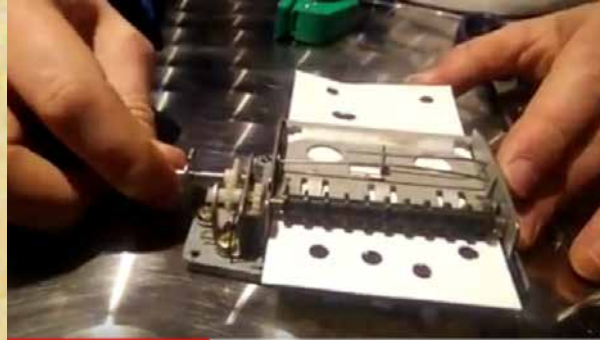
## Construction d'objets en papier

Par des techniques d'origami ou de patrons de coutures adaptés au papier, **les costumes et les objets de narration seront construits également en direct**.

Nos recherches tournent autour de techniques simples. Le défi est de faire que **les temps de construction soient assez courts pour ne pas pénaliser le rythme de la narration** et pour envisager des temps de constructions collectives avec les spectateurs. Ainsi nous avons retenu :

moulins, objets volants, boomerangs, avions, oiseaux, hélicoptère armure, collerette, masque de cheval...

## VOIR LA VIDEO DES PREMIERES RECHERCHES



Nous avons étudié aussi la possibilité de faire **des courts moments d'animation à partir du papier** (principe du flip book, du zoopraxiscope...)

Nos recherches vont sûrement nous amener à trouver de nouvelles utilisations du papier. Les listes sont donc non exhaustives, et la matière est grande.

## Intervenants extérieurs

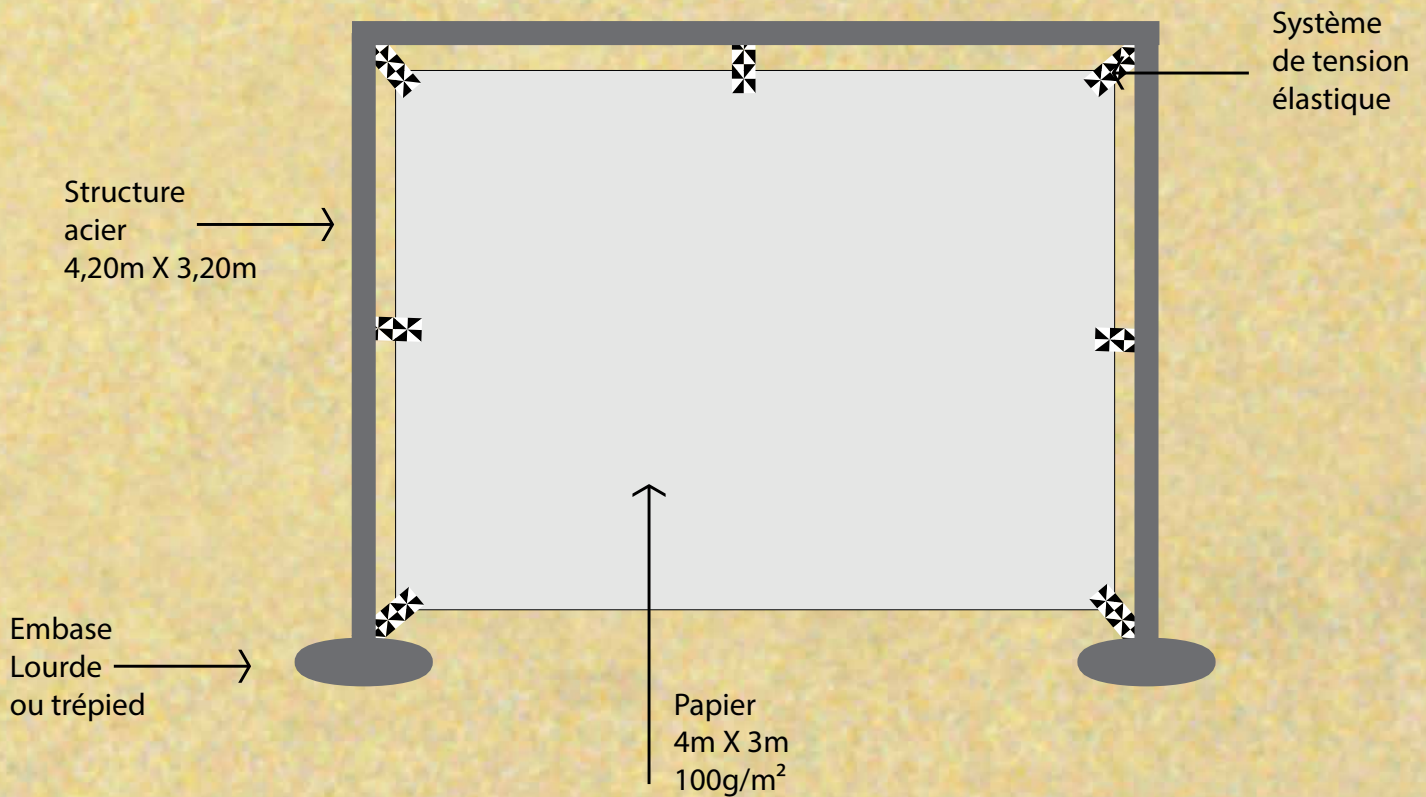
Nous souhaitons faire intervenir sur ce spectacle des personnes reconnues dans leur domaine de compétence.

- **Une danseuse/chorégraphe** : Lucile Cartreau. Son travail interviendra à la fin de la création pour la mise en espace et en corps de la narration.
- **Un ou une spécialiste en manipulation d'objet**. Son travail sera de préciser les gestes de manipulation et de construction des éléments de papier, et d'en faciliter la visibilité pour le public.



## Schéma du décor

(état actuel de la réflexion. Des pistes autres sont en train d'émerger, formées plutôt de cellules voir de boites avec différents grammages de papier... en cours)



## Les costumes

Nous imaginons avoir **sur les costumes tous les éléments nécessaires à la fabrication** de nos objets en papier. Les bouts de scotch pourraient recouvrir des bout de notre peau, et la découvrir au fur et à mesure de leur utilisation. Pareil pour la ficelle... Des gants avec des ciseaux et un cutter inclus, un comphonium (boite à musique qui lit des bandes de papier) sur le poignet... Les costumes seront créés par Julie Beaumier.

# CONDITIONS TECHNIQUES

---

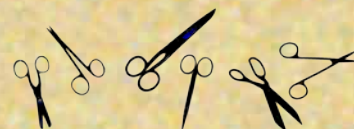


Nous voulons que ce spectacle soit **totale­ment acoustique** pour que les sons qui sortent de nos instruments fabriqués ne soient pas dénaturés et gardent de leur magie, pour que le chant et la parole soient aussi nus que notre décor de départ. Cela induit **de bonnes conditions d'écoute et une jauge limitée.**

Nous avons l'envie de faire **une création lumière** pour ce spectacle, des lumières qui pourraient être activées par nos soins. Cela induit un **endroit fermé avec possibilité d'avoir un noir complet.**

# EXTRAITS IMAGINÉS

---



## **Scène de début**

Les deux personnages derrière l’affiche de papier. Pas d’ombre chinoise. Un bras sors de l’affiche. Puis un deuxième. Puis les bras découpent l’emplacement de la tête. Un troisième bras sors et découpe aussi. On se demande quelle est cette anomalie. Les personnages sortent littéralement du papier, et utilisent les bouts de papier découpé qui leur ont « donné naissance » pour commencer la narration.

## **Scène Componium**

Une bande de papier est retirée du livre. Les musiciens la trouent de façon précise. Chaque musicien a un componium attaché sur l’avant bras. En passant la bande de papier dans le componium, la musique surgit. La bande de papier sors du componium et entre dans celui du deuxième musicien et joue la mélodie en canon.

# AUTOUR DU SPECTACLE

---



Par sa volonté de **rendre accessible sa matière artistique** à tous, et le profil pédagogique de ses membres, la compagnie W3 mène depuis le début de sa création **des projets pédagogiques autour de ses spectacles.**

Autour du spectacle Wild Wild Wagon, depuis le début, s'organisent des ateliers de 1h à une semaine, pour des publics scolaires, parents/enfants, spécialisés, de structures socio-culturelle, ou de professionnels de la musique. **Le projet est monté en fonction de la structure qui accueille**, de ses moyens et de ses objectifs. Les interventions peuvent aller de la découverte sonore d'un environnement à la création d'une structure sonore complète, en passant par l'intervention dans le spectacle, la pratique du sound painting ou l'écriture de mélodies et de chansons.

**La matière artistique de ce nouveau spectacle est également propice à la transmission.** Dans le cadre de la création, mais également sur la tournée, la Compagnie a à coeur de continuer de développer **des projets de médiation culturelle**, au moyen de la pédagogie, en mettant à disposition son savoir faire autour du papier.



# CALENDRIER DE CRÉATION

---



## **Juin 2018 :**

Résidence technique 1 semaine. *patrons, papier, besoin de décor et costumes*

## **Juin à Novembre 2018 :**

Construction décor et costumes

## **Novembre 2018 :**

Résidence 1 semaine. *Narration*

## **Décembre 2018 :**

Résidence 1 semaine. *Regard extérieur chorégraphique*

## **Janvier 2019 :**

Résidence 1 semaine. *Regard extérieur manipulation d'objets*

## **Mars 2019 :**

Première

# LA COMPAGNIE W3

---



**La compagnie W3 est née en 2010** avec la création du spectacle *Wild Wild Wagon* par **Nicolas Samson** (Garçons s'il vous plaît ! , l'Horlogerie) et **Antoine Huchin** (Cie Ram Dam, L'Horlogerie). Les deux musiciens se côtoient au sein du groupe de chanson **Henri Léon et les Autres** depuis déjà 8 ans, et veulent avec ce spectacle explorer **d'autres manières de créer de la musique**, par l'utilisation de la lutherie sauvage, et surtout **d'autres manières de faire du spectacle**, en allant jouer dans la rue.

Le spectacle est **sélectionné dans le Off du festival Furies à Chalons-sur-Saone en 2012** et a depuis été joué **une cinquantaine de fois** (dont Festival Eclats – Aurillac (15), Festival Couvre Feu – Corsept (44), Festival La Petite Roulotte – Mendes, (48), Les Art'oizes (62), etc..)

Depuis sa création, **la compagnie mène des projets mixant pédagogie et représentation du spectacle**. La transmission est inhérente à la lutherie sauvage, et participe à **la désacralisation de la pratique artistique, voire du moment artistique**. En effet, les deux artistes **expérimentent autour du statut de l'artiste, de sa relation au spectateur, de l'implication de l'un et de l'autre dans le processus artistique**. D'abord en jouant dans la rue, principalement.

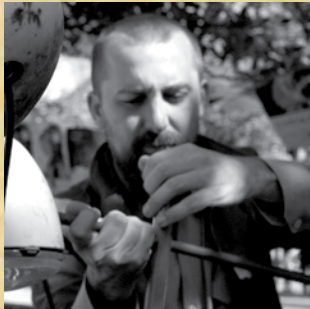
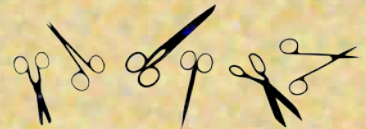


Un espace quotidien, où artistes et spectateur sont au même niveau, physiquement parlant. Ensuite en utilisant la lutherie sauvage, qui porte en elle **la transformation du quotidien en poésie, en magie...** Cette forme d'expression a l'avantage d'être facilement reproductible et intergénérationnelle. **La posture des deux artistes**, proches de leurs état d'être au naturel, **facilite la rencontre**. **La forme même des spectacles est issue de cette réflexion** : le début et la fin sont pensés comme un fondu enchaîné avec la vie. Les frontières entre le moment artistique et le quotidien sont floues, et c'est voulu. Le spectacle du Wagon se termine même sur un temps de transmission où chacun est invité à venir sur l'espace scénique fabriquer un ou deux instruments avec les artistes.

A l'occasion de la création de « Cro Magnon Monte le Son » pour le Bioparc de Doué la Fontaine, en 2016 la compagnie recrute **un nouveau membre, Hadrien Bertonière** (Messieurs Messieurs, Manéa, Fanfare A La Gueule du Ch'val, ...), musicien curieux et pédagogue confirmé (Dumiste). Il participe à l'écriture du spectacle, et reprends le rôle de Nicolas Samson dans le Wild Wild Wagon, qu'il joue en alternance avec celui-ci.



**SPECTACLES VIVANTS  
ET VIE SPECTACULAIRE**



## **ANTOINE HUCHIN**

Ma vie de spectacles commence d'abord comme accordéoniste dans Henri Léon et les Autres, groupe de chanson française riche de 10 ans d'existence, 2 albums et plus de 250 concerts. Puis comédien au sein de la Cie RamDam pour le spectacle Mémoire du Temps, entre-sort burlesque en caravane. Et encore Luthier Sauvage avec le spectacle Wild Wild Wagon, de la cie W3, qui propose un concert d'instruments bricolés dans la rue. Et pour finir et contre toute attente, danseur dans la pièce Je T'aime Fort Même Si Tu T'en Fous chorégraphiée par Lucile Cartreau de la Cie L'horlogerie. Avec cette même chorégraphe, j'ai créé l'installation sensorielle pour la toute petite enfance Oh Cet Écho. Hors du spectacle, je suis également intervenant pédagogique, facilitateur du travail collectif, graphiste et créateur de jeux de société.



## **NICOLAS SAMSON**

Musicien flûtiste de formation, j'apprends aussi le solfège en école de musique. Je suis chanteur/guitariste autodidacte, et auteur/compositeur pendant 10 ans dans le groupe de chanson Henri Léon et les Autres. Je suis Luthier sauvage avec Wild Wild Wagon depuis 6 ans. J'ai eu également une expérience de danseur dans le spectacle Je t'aime fort même si tu t'en fous de la compagnie L'Horlogerie, chorégraphié par Lucile Cartreau. Je suis chanteur et arrangeur dans le trio vocal Garçons s'il vous plaît! depuis 9 ans. J'étudie le chant lyrique au sein du Conservatoire d'Angers actuellement en troisième cycle dans la classe de chant de Christine Gerbaud et dans le chœur Florestan dirigé par Christine Morel. Je prend également en parallèle des cours de chant avec Pierre Mervant. En 2015 je signe mes premiers engagements en tant que soliste.





## **HADRIEN BERTONNIERE**

Artiste musicien, je développe depuis quelques années plusieurs projets avec l'envie de faire réfléchir et/ou d'émerveiller, de toucher et/ou de déranger, en gardant la musique comme média : Manéa, W3, Messieurs Messieurs, La fanfare A La Gueule Du Ch'val, L'avis d'ici.

Formé au Centre de Formation des Musiciens Intervenants (CFMI) de Tours, je travaille en tant que musicien intervenant pendant 5 ans avant de devenir intermittent et de me concentrer sur mes projets artistiques. Cela dit je garde le plaisir de partager et de transmettre autour de mes spectacles. En effet, mes diverses expériences et son statut de musicien pédagogue donnent à W3 une couleur éducative prononcée.



## **JULIE PENAUD**

Accompagnante de projets artistiques depuis bientôt dix ans, je tisse des liens entre les artistes, les professionnels et amateurs de programmation de spectacles vivants et les spectateurs.

Je suis convaincue du bénéfique pour les êtres humains de rêver, d'être transportés dans l'imaginaire d'autrui et être émus.

Mon travail s'étend du rêve de l'artiste à sa réalisation.

Aujourd'hui je suis avec un regroupement de compagnies de musique pour le jeune public, La P'tite Boutique ; avec un collectif d'artistes de théâtre contemporain, Le Collectif Citron ; avec une chorégraphe et un musicien autour d'une installation sensorielle pour la petite enfance, Cie L'Horlogerie, Oh Cet Echo ; avec des musiciens luthiers sauvages de la Cie W3 et avec Virginie Brochard et Stanislas Sauphanor, pour la création de Mirpou au sein de la Cie Oeildudo. Et c'est bien !



## **POUR MA POMME**

Vous êtes un bourgeon ? Devenez une pomme ! L'association Pour Ma Pomme ! cultive depuis 2006 dans le champ du spectacle vivant en accompagnant des artistes et techniciens dans leur projet de création artistique et de production de toutes variétés : théâtre, danse, musique,

cirque ; aussi bien jeune public que tout public.

PMAP aide les compagnies et les artistes à la fructification par :

La production des spectacles : PMAP vous aide dans la germination de vos idées pour mûrir vos projets (aide à la création : conseils, recherche des partenaires financiers, montage de dossiers de subventions, création des rétro-plannings, recherche de lieux de résidence...).

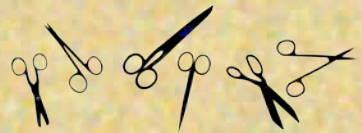
Le travail administratif : PMAP réduit les pépins en compote (accompagnement législatif et juridique, contractualisation, gestion des salaires et des cotisations sociales...).

La diffusion des spectacles : PMAP vous aide à mettre en valeur votre trognon (contacts professionnels, communication autour des spectacles...).

PMAP c'est aussi un prestataire, un noyau dur pour ceux qui veulent confier leurs graines salariales (prestation de paies, cotisations sociales, relations auprès des organismes sociaux, accompagnement juridique et législatif...).

# CONTACTS

---



## **ARTISTIQUE**

compagniew3@gmail.com // Antoine HUCHIN 06 69 01 76 18

## **CHARGÉE DE PRODUCTION**

Julie Penaud

contact.laptiteboutique@gmail.com // 06 73 57 61 90

## **PRODUCTION**

Claire Dupin POUR MA POMME

claire@pourmapomme.com // 02 41 66 84 56

et aussi

**[www.compagniew3.fr](http://www.compagniew3.fr)**